

Que faire si vous trouvez une tique

Tout d'abord, pas de panique !

Le fait que vous ayez pu trouver et reconnaître une tique est une bonne chose.

Ce qu'il faut savoir avant de commencer :

Toutes les tiques ne sont pas infectées par des microbes qui peuvent vous rendre malade. Si la tique est infectée, sachez que le risque qu'elle vous transmette une maladie augmente avec la durée de son attachement.

Si la tique se déplace librement, il est facile de la retirer et de la déposer dans un récipient ou un sac pouvant être fermé.

Si la tique **s'est attachée** à votre peau, **vous devrez prendre des mesures pour la retirer dès que possible**. Pour ce faire, vous pouvez utiliser une pince à épiler à pointe fine ou un appareil spécialisé comme un tire-tique (voir ci-dessous).

Comment retirer une tique en toute sécurité:

1. Munissez-vous d'une pince à épiler à pointe fine et d'un récipient hermétique dans lequel vous pourrez conserver la tique.
2. À l'aide de la pince, saisissez la tique le plus près possible de la peau. L'objectif est de saisir la tête de la tique et d'éviter d'exercer une pression sur le corps.
3. Tirez lentement sur la tique, sans la tordre, en exerçant une traction ferme mais lente. Placez la tique dans un récipient hermétique.
4. Si certaines parties de la tique se détachent et restent dans la peau, ne paniquez pas. Essayez de les retirer à l'aide de la pince, mais si ce n'est pas possible, laissez la zone guérir d'elle-même.
5. Lavez vos mains et la zone de la piqûre avec de l'eau et du savon ou un désinfectant à base d'alcool.
6. N'oubliez pas de continuer votre vérification corporelle au cas où il y aurait d'autres tiques.

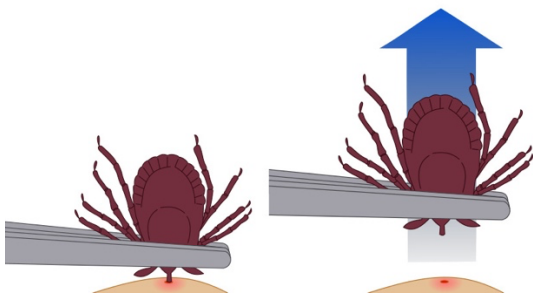


Image par: cdc.gov, Public domain,
via [Wikimedia Commons](#)

NE PAS essayer de brûler ou d'étouffer la tique en utilisant des produits tels que du vernis à ongles, du dissolvant, des huiles essentielles ou de la vaseline.



Ici, une tique s'est attachée en insérant ses pièces buccales dans la peau. La tique n'est pas engorgée (ce qui veut dire qu'elle n'est pas gorgée de sang), ce qui suggère qu'elle ne s'est pas encore nourrie. Une rougeur peut apparaître à l'endroit de la piqûre, comme dans le cas d'une piqûre d'insecte.

[Photo par : Denys Williams, [CC BY-SA 3.0](#), via [Wikimedia Commons](#)]



La tique perce la peau et s'y incruste à l'aide de ses pièces buccales barbelées. Tique de la paralysie australienne.

[Photo par : Pest and Diseases Image Library , [Bugwood.org](#), licensed under a [Creative Commons Attribution-Noncommercial 3.0 License](#).]